

# DE LEIE ALS MIJMERPLEK

*De voormalige spinnerij kijkt uit over de Leie.*





De Leie is voor interieurarchitect Frank Vanderhaeghe een uitgelezen woonbiotoop. Vredige rust en kalme regeren er rond de voormalige Filature d'Olsene. Vanuit zijn loft op de gelijkvloerse verdieping geniet hij van de voorbijtrekkende voorjaarsmist.

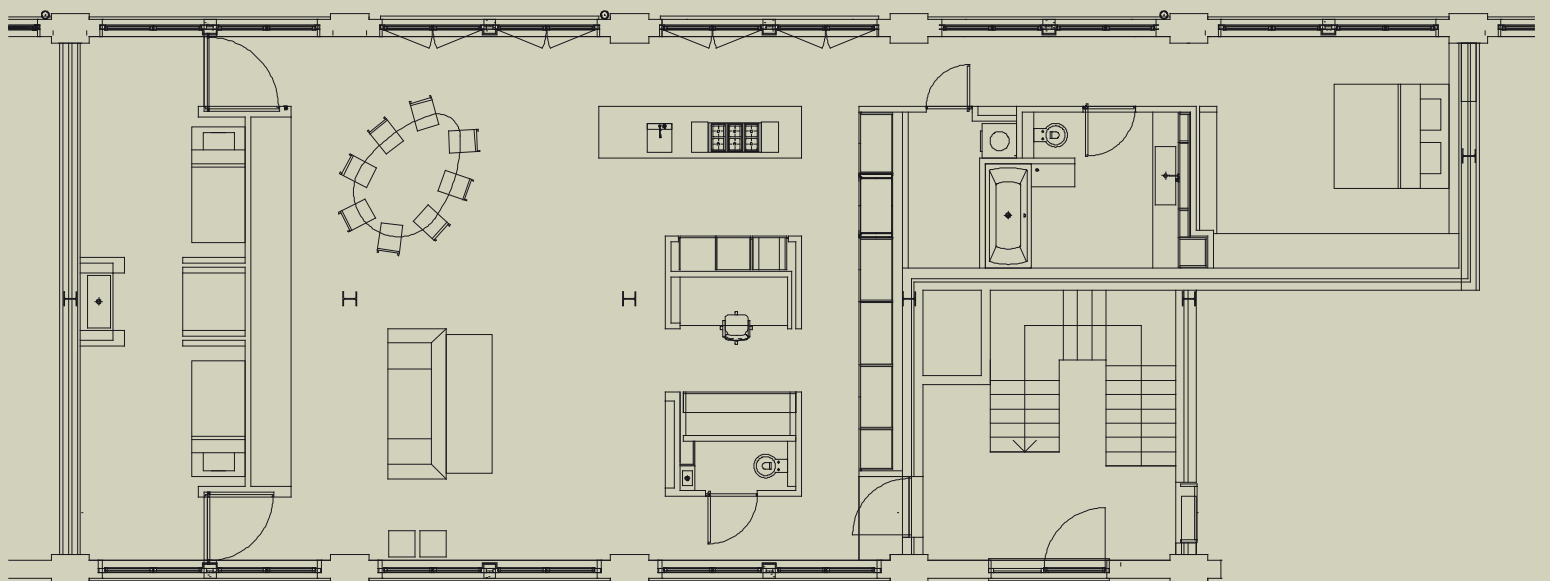
TEKST: PHILIP WILLAERT





*Een beeld van de loft voor de transformatie. De extra steunen zijn er later bijgekomen.*

*Op het grondplan is duidelijk de laterale doorkijk aan weerszijden van de loft te zien alsook de units voor de ouders en de kinderen.*





*Zicht op de ruime woonkamer, bezet met veel ramen zodat leven en licht naar binnen vloeien.*

*Vanuit de leefkamer kijken de bewoners op de keuken en werkkunit van de interieurarchitect. De deur van zijn werkkamer is dichtgeschoven.*

Interieurarchitect Frank Vanderhaeghe richtte in de voormalige spinnerij Filature d'Olsene een loft in als woonplek voor zijn gezin. De voormalige filature ligt vlak tegen de oude Leie in Olsene, een deelgemeente van Zulte. Tijdens ons bezoek hangt een dikke laag mist over de meanderende Leie. Het is romantiek ten top die ons doet denken aan Lady of Shalot, een meisje uit de Arthurlegende die in een bootje naar haar geliefde Camelot drijft. Ongetwijfeld is dit oord een mijmerplek in het kwadraat waar rust en creativiteit regeren.

## LICHT GERUIS

Toch kwam dit nieuwe woonverhaal niet zomaar uit de lucht gedwarreld. Frank en zijn gezin woonden eerst in de Gentse binnenstad in een loft, op een boogscheut van het Dampoort station. De druk op het provinciestadje is de laatste jaren geweldig toegenomen en dat voel je als bewoner maar al te goed. Zo is de binnenstad met Gras- en Korenlei één groot café, en is dit gedeelte van de stad een te consumeren goed, saai en vooral eenduidig gedefinieerd. Gent is een uit zijn krachten gegroeide evenementenstad waar het feestgedruis nooit luwt. De ingetogen kalmte aan de oude Leie vormt hiermee een schril contrast en is daarmee een niet te becijferen kapitaal. Nauwelijks lawaai, slechts wat licht geruis van de E17 in de verte.







*De woonkamer na 'behandeling' door de interieurarchitect.*

*Opvallend is het vele licht en de helderheid. De houten vloer is een warm en contrasterend element tegenover het kille beton.*

*Keuken en woonkamer liggen in elkaars verlengde.*

*Elke keukenpiet droomt van een weelderig uitzicht op de romantisch inspirerende Leie. Een locatie die het culinaire festijn alleen maar inspireert.*

DE LOFT BEZIT TWEE  
LANGE LOOPLIJNEN  
LANGS BEIDE  
RAAMPARTIJEN,  
ZE GENEREREN EEN  
ADEMBENEMEND  
RUIMTEGEVOEL.



## BETONSTRUCTUUR

Het gebouw is sober geconstrueerd, een simpele maar solide betonstructuur met dikke bakstenen muren in kruisverband gemetseld, stammend uit het interbellum. Het solide betongegeven komt ook terug in de betonmeubelen die Frank ontwierp. Het moet omstreeks 1936 zijn geweest dat de familie Van de Weghe zich hier vestigde. De betonnen liggers maken een artdeco achtige sierlijke hoek. Ter versteviging van de constructie werd het gebouw in zijn huidige vorm per travee extra ondersteund. Toen het casco klaar was – architectenvereniging arch\_ID lag er aan de grondslag van – toog Frank Vanderhaeghe aan de slag. Belangrijk detail: de interieurarchitect ziet zichzelf niet als een doorsnee interieurarchitect. Hij begon zijn studies als architect aan het Sint-Lucasinstituut, maar schakelde na een jaar over naar de opleiding interieurarchitectuur. Dat gegeven is vandaag zijn sterkte geworden omdat hij niet alleen vormelijk werkt, maar evenzeer alle technische aspecten meeneemt in elk ontwerpverhaal. Frank Vanderhaeghe: “Bekijk het grondplan, dan zijn er duidelijk twee modules te onderscheiden. De werkmodule van de architect en de module voor de kinderen.”

## DE BLIK ONTVOERD

Binnen vertoont de loft een en al blanke witheid, een langgerekte stijfiguur met doorkijken van 15 tot 25 meter. Dat levert van bij het binnenkomen een heerlijk ruimtelijk en meetbaar gevoel op. Frank Vanderhaeghe: “Eigen aan dit ruimteconcept, is dat je steeds voeling hebt met de proporties van de oppervlakte. Belangrijk hierin is de corridor functie dat je van bij het binnenkomen meteen de omvang van de loft laat inschatten.” Dat is hier zeker het geval, de blik wordt de diepte ingezogen en tegelijkertijd ‘ontvoerd’ naar het omliggende Leie-landschap. De loft bezit twee lange looplijnen langs beide raampartijen, ze genereren een adembenemend ruimtegevoel. Opvallend is dat wanneer we voor het gebouw staan, men dwars door de loft kan kijken. Een transparantie die in deze landelijke context goed te smaken valt, maar bijvoorbeeld in een stedelijk kader dan weer geen kans maakt. Het is het grote verschil tussen stad en plattenland, tenminste als we nog



*Een subliem zicht op de Leie langs de tuinkant. Een eenvoudige trap van beton loopt quasi tot aan de over.*





*Doorkijkjes in de loft zorgen voor wisselende perspectieven.  
Hout, ruig beton en springlevend licht zetten de toon.*



over een scheiding kunnen spreken in Vlaanderen dat goeddeels dichtgegroeid en geboekstaafd staat als nevelstad. De inktijk in Olsene is veilig en voldoende sociaal gecontroleerd door de families die in hetzelfde complex wonen.

### LANDSCHAPPELIJK BEELD

De filature bezit voor Frank iets magisch en heiligs, ook al omdat Jan Hoet er lang geleden Johan Tahon op deze godvergeten plek voor de eerste keer exposeerde. Bovendien draagt het gebouw geschiedenis die nu in een andere fase verder loopt.

Toevallig zag hij de site op internet en was er meteen op afgegaan. Frank Vanderhaeghe: "Ik had spontaan iets met de site. Aan de oude Leie stonden toen nog Canadese populieren, alle ramen waren dichtgemetseld. Je ziet een oud en verloederd gebouw, maar ik zag er algauw de potenties ervan in. Het was eigenlijk liefde op het eerste gezicht. Dat het geen gemakkelijke opdracht zou worden wist ik, nooit eerder was ik tezelfdertijd ontwerper en bouwheer met een programma van wensen. Ik ontwierp mijn eigen libretto, was daarbij ook financier en dat was op zich een vrij speciale ervaring. Het was voor mij geen eenvoudige opgave. Het project groeit nog steeds. Belangrijker is het algemene concept, ik sprak al over de doorzichten en het vatten van de ruimte. Zichtassen zijn in mijn projecten erg nadruk-



*Een blik op de ouderlijke slaaphonk ver van het kinderlijk gejoel. Nestgevoel ten top!  
Ouders en kinderen hebben hun eigen stek in huis. Recht op privacy is een recht van groot en klein.*







*Tegenwoordig ontsnapt niemand meer aan hygiënisch comfort. Bad, douche of inloopdouche, keuzes te over in deze wereld van aseptische blankheid.*

kelijk aanwezig. Het zicht op de oude Leie en op het aanpalende binnenplein met zijn acht oude zomereiken, dicteerde de binnenarchitectuur. Hoe kan het ook anders met dit fantastische landschappelijk beeld voor ogen.”

## GLOOIENDE HELLING

Om de relatie tussen binnen en buiten te versterken, liet Frank Vanderhaeghe de gepolierde betonvloer doorlopen naar het terras. Daarbij hield hij rekening met de belijning die vloeiend doorloopt van het interieur naar het terras buiten. Van op deze buitenplek is het heerlijk genieten van de meanderende oude Leie waar cultuur en arbeid altijd samengingen. Dat zalige natuurgegeven weet de interieurarchitect fijntjes te benutten door de buitenruimte stijlvol te stileren en niet te laten verrommelen. De zacht glooiende helling naar de oever is

afgebakend met een eenvoudige betonnen trap, de massieve betonnen bank hogerop biedt plaats en ruimte om het landschap te bewonderen en de wonderlijke zonsopgang in je droom mee te nemen. Er heerst een bijna oneindige stilte. Ten tijde van de oude filature ging het er wellicht drukker en lawaaiiger aan toe door machines en arbeidersstemmen. Van het oude complex schiet niet veel meer over, de fabrieksgebouwen rond de binnenkoer waar vandaag auto's staan geparkeerd zijn inmiddels verdwenen. Alleen het toegangsgebouw met de grote vierkante poort van de conciërgerie getuigt van een zeker verleden. Interieurarchitect Frank Vanderhaeghe geniet er intens van, dat hoor je zo aan zijn stem. Hij heeft zijn loft berekend op de toekomst. “De meerwaarde schuilt in de mogelijkheid om mee te groeien. Ik leef nu, maar over twintig jaar wil ik hier nog wonen en is de kinderka-

mer van vandaag uitgegroeid tot een heel andere ruimte.” De interieurarchitect mag dan graag wegdromen in de omgeving van de Leie, in zijn planning is en blijft hij een realist. “Wat je ook bedenkt, je moet het zien te realiseren. Dat zijn geen loze woorden. Ik heb projecten graag volledig in handen en volg ze van a tot z op zonder de technische kant van de zaak te negeren.” Op de kale werfmuren schrijft hij met blauwe stift de berekeningen en configuraties, het zijn die typische hiërogliefen die we wel meer zien op de kale muren van een constructie in wording. Frank Vanderhaeghe: “Alles teken ik tot in de kleinste details uit. Het zijn echte build-plannen, ze wijken niet af van de gebouwde realiteit.” **D**

[www.inarchitectuur.be](http://www.inarchitectuur.be)